

POURQUOI LA MÈCHE À BOUCHONNER:

Les idées d'applications sont sans limites ! Que ce soit pour masquer des têtes de vis, réaliser de fausses chevilles, masquer des nœuds ou encore réaliser des inserts décoratifs. Elles s'utilisent pour de nombreux assemblages. Les petits modèles seront parfaits pour cacher des vis de fixation de moulures ou de panneaux muraux. Les gros modèles permettront de masquer des boulons ou tire-fonds d'escalier ou de charpente ou bien encore de remplacer des nœuds malsains. Grâce à leur longueur imposante, vous réaliserez aussi des tenons ronds pour des sièges ou tout barreaudages.

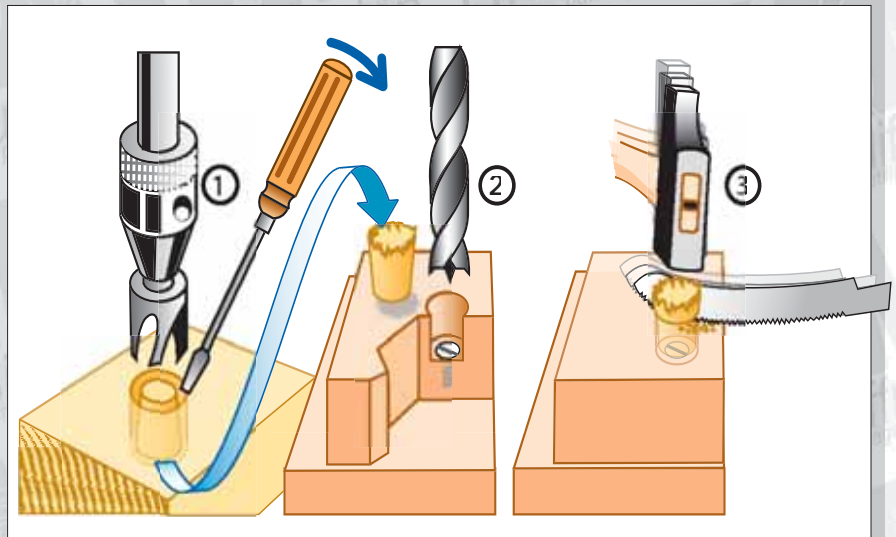


UTILISATION DES MÈCHES À BOUCHONNER

Suivez ce lien pour retrouver
les fraises à bouchonner coniques
dans la boutique d'HMDiffusion



MES
NOTES



LES MÈCHES À BOUCHONS GROS DIAMÈTRE:

Leurs dimensions importantes exigent une utilisation sur perceuse à colonne et permettent de réaliser des bouchons jusqu'à 35 mm de diamètre. La profondeur de dégagement intérieur permet de fabriquer des tenons ou des bouchons de 8 cm de long et même de 10 cm pour la mèche de 35 mm. Le perçage précis de la partie femelle s'effectuera avec la mèche à fond plat correspondante dite "mèche à façonner".



pour les enfoncer avant de les affleurer. Vous pouvez faire de même avec les gros bouchons, (bien que ceux-ci soient parfaitement cylindriques, de manière à affleurer la partie qui aura été "cassée".



- Tracer l'axe de l'emplacement des trous.
- Régler la vitesse de rotation.

b) LES BOUCHONS:

- Le diamètre indiqué correspond au diamètre du trou dans lequel se logera le bouchon.
- Bien régler la vitesse de rotation (tableau page suivante).
- Même principe de montage et réglage de l'outil. Attention ! Veillez à respecter les consignes de sécurité de la machine, cette mèche étant plus dangereuse que les mèches standard.
- Descendre progressivement en évitant de brûler (voir "conseil").
- La fabrication des bouchons se fera dans une pièce de bois d'épaisseur supérieure à la longueur des bouchons désirés. Ne jamais tenter de faire des bouchons en perçant au travers de la planche.
- Extraction des bouchons et affleurement : Comme pour les petits bouchons, l'extraction se fera à l'aide d'un tournevis en faisant levier, de façon à casser le bouchon (compte tenu de la taille du bouchon, il vaut mieux le dégager progressivement en prenant appui à plusieurs endroits autour du bouchon).

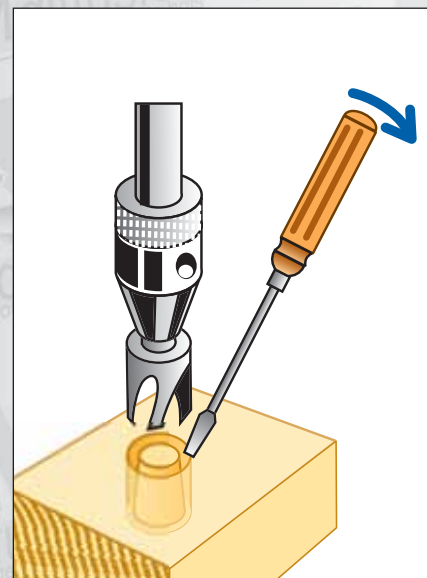
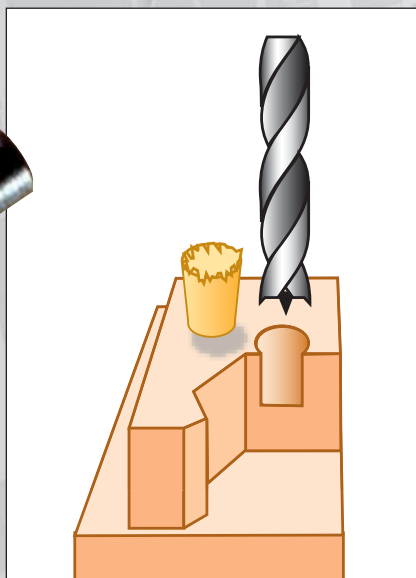
UTILISATION:

a) LES TROUS recevant le bouchon :
- Le percement doit être fait à la perceuse à colonne ou, quand c'est indispensable, à la volée (avec beaucoup de précaution pour les grosses mèches !).
- Pour serrer la mèche dans le mandrin : éviter de mettre la queue en butée en fond de mandrin. Pour un meilleur serrage, laisser au moins 5 mm de jeu.
- Régler la profondeur maximum de descente de la mèche sur votre perceuse à colonne de telle sorte que les bouchons dépassent environ de 10 mm.



LES MÈCHES À BOUCHONS PETIT DIAMÈTRE:

Malgré leurs petites dimensions, ces mèches nécessitent aussi un perçage guidé (simple support de perceuse ou perceuse à colonne). Les bouchons font environ 10 mm de longueur. Ces petits bouchons étant coniques, (pour obtenir un joint parfait) il est impératif de les retourner



**VENTE
PAR
CORRESPONDANCE**

HM DIFFUSION
49 route de Lyon - CS 26003
38081 L'ISLE D'ABEAU CEDEX

Dépôt
49 route de Lyon - La Grive
38080 St Alban de Roche

VITESSE DE ROTATION CONSEILLÉE POUR LES MÈCHES (trs/mn)				
DIAMÈTRE / mm	15 – 20	25 – 30	35 – 40	45 - 50
BOIS TENDRE	1400		900	
BOIS DUR	900		500	

CONSEILS

Quelques “trucs” pour éviter à un outil en rotation de brûler... :

- Ressortir l'outil plusieurs fois en cours de descente favorisera l'évacuation des copeaux.
- Ne pas laisser la fraise tourner sans travailler dans le bois, le seul frottement sans réalisation de copeaux produit un échauffement exagéré
- Veiller à ce que les outils soient toujours propres et exempts de résine. Utiliser le cas échéant du nettoyant pour fraise (voir catalogue HM Diffusion).
- Respecter la vitesse de rotation préconisée.

QUESTIONS	RÉPONSES
De quelle longueur réaliser les bouchons ?	Il faut une hauteur de bois suffisante dans le trou pour que la colle fasse son effet, de plus prévoir de laisser le bouchon dépasser afin de pouvoir l'affleurer.
Quel diamètre de mèche à bouchonner utiliser ?	Le diamètre inscrit sur les mèches correspond au diamètre du trou dans lequel rentrera le bouchon.
Ma mèche chauffe anormalement !	Vérifiez que la vitesse de rotation de votre perceuse soit bien adaptée à la mèche. Vérifiez aussi l'affûtage Bien évacuer les copeaux en cours d'usinage. Attention à ne pas laisser la mèche brûler le bois. Cela nuirait à la résistance de l'affûtage.
Pour un trou avec une grosse mèche, comment faire pour percer avec précision à l'emplacement désiré ?	Il suffit de tracer l'axe du trou et de faire un avant-trou avec une “pointe carrée”, la pointe de centrage de la mèche s'y mettra d'office.
Peut-on réaffûter les mèches ?	Les mèches à bouchon, oui ! Facilement car c'est de l'acier HSS, par contre, les mèches à façonner au carbure pour les trous, ne peuvent qu'être “rafraîchies” à l'aide d'une pierre diamantée ou confiées à un affûteur.
Comment affleurer les bouchons	A l'aide de notre scie à bouchon (par exemple) + ponçage de finition. Si la surface environnante est déjà vernie, prévoir un bouchon plus court et en faire la finition avant pose afin de le coller directement “à-fleur”.
Quel coté du bouchon sera le coté visible ?	Le coté “arraché” lors de la fabrication du bouchon donc d'aspect irrégulier. Le surplus sera affleuré à l'aide de notre scie à bouchon.
Le bouchon réalisé est-il conique ?	Les petites mèches font des bouchons coniques. Les grosses mèches font des bouchons rectilignes.