

LES PIERRES NATURELLES :

Les pierres à eau japonaises naturelles sont composées de particules microscopiques de quartz en suspension dans une matrice d'argile.

Lors de l'affûtage, toujours effectué avec beaucoup d'eau, la matrice se dissout progressivement et libère des particules de quartz sans cesse renouvelées.

C'est cette propriété physique qui donne toute leur efficacité à ces pierres. En contrepartie, elle génère un besoin d'entretien régulier pour le maintien d'une planéité parfaite indispensable à un affûtage de qualité.

Au Japon et dans toute l'Asie les pierres à eau naturelles ont toujours été très populaires. Malheureusement, aujourd'hui et tout comme pour les pierres d'Arkansas, il ne reste désormais que très peu de gisements de qualité.

Des recherches ont donc été réalisées pour fabriquer des pierres artificielles de haute qualité en alternative aux pierres à eau naturelles.

LES PIERRES ARTIFICIELLES :

Les pierres à eaux artificielles sont maintenant très répandues à travers le monde.

Fabriquées à partir de particules d'oxyde d'aluminium (aussi connu sous le nom d'alumine), elles ont un important pouvoir abrasif allié à une cohésion remarquable.

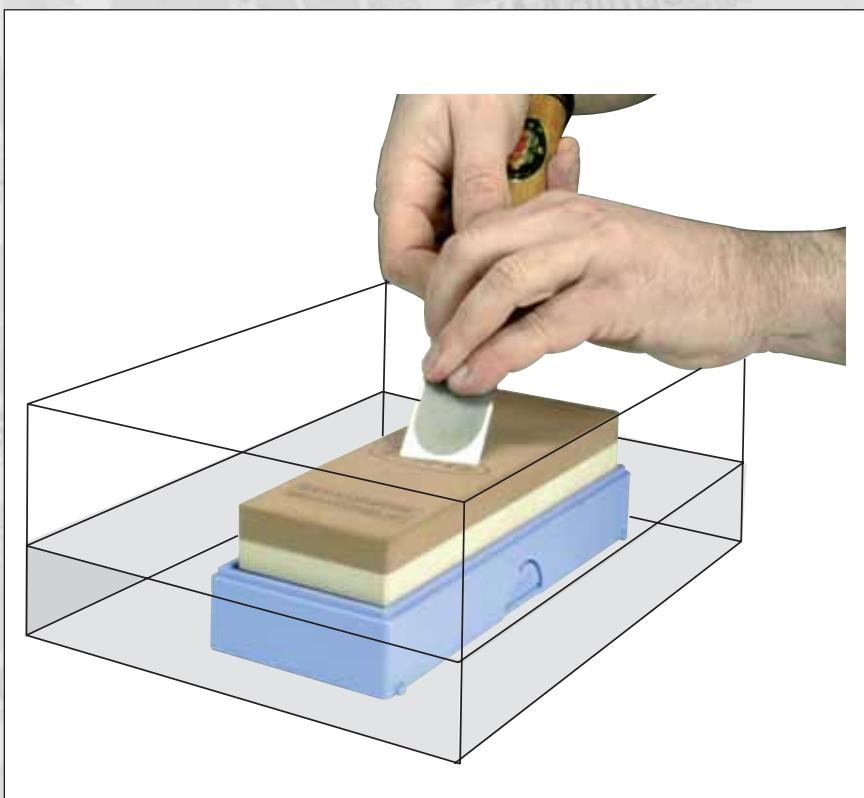
Elles ont également l'avantage de pouvoir être réalisées dans des dimensions et des formes très variables, ce qui n'est pas le cas des pierres naturelles.

Tout comme les pierres naturelles, elles requièrent un entretien régulier de leur surface.

LES PIERRES D'AFFÛTAGE JAPONAISES



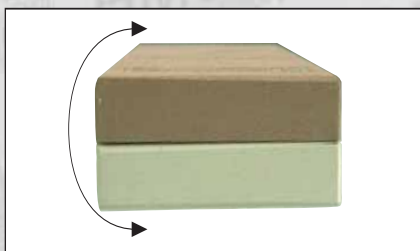
MES
NOTES



Important : les pierres japonaises doivent être employées immergées dans l'eau.

LA PIERRE HMDIFFUSION :

Notre pierre est un modèle artificiel de toute première qualité.



Elle est composée de deux faces aux grains différents :

- Face brune :
Grain 800, standard pour les affûtages courants.
- Face beige :
Grain 6000, affûtage de finition, polissage de l'arête tranchante.

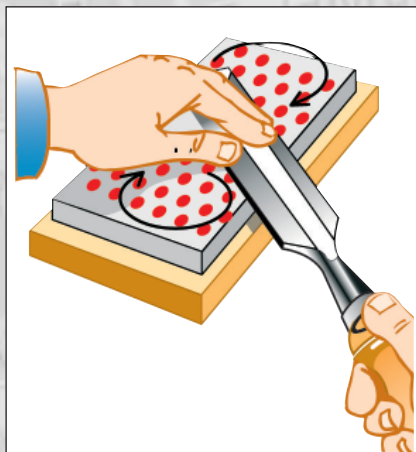
L'AFFÛTAGE :

Cette pierre étant très douce en comparaison des pierres à huile habituelles, elle doit impérativement être utilisée avec beaucoup d'eau pour une efficacité maximum d'affûtage et de polissage des outils.

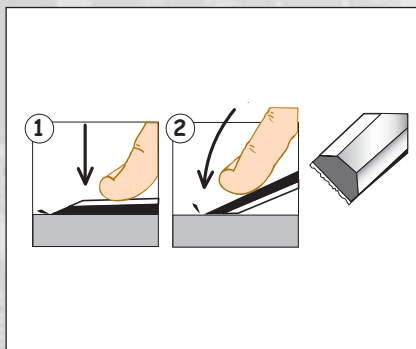
Cette pierre japonaise peut évidemment être utilisée avec toute sorte d'outils tranchants et de couteaux.

Voici quelques conseils pour travailler efficacement tout en préservant la pierre :

1. Munissez-vous d'un récipient plastique plat et suffisamment large.
2. Remplissez-le avec de l'eau (environ 2 centimètres d'eau au fond du récipient).
3. Posez la pierre sur son support plastique au fond.
4. Mouillez abondamment la pierre avant de commencer l'affûtage.
5. Affûtez votre outil en effectuant des mouvements circulaires et en utilisant autant que possible toute la surface de la pierre.



6. Après avoir affûté le tranchant, déformez votre ciseau. Il suffit de reprendre rapidement la planche ① puis le tranchant ② .



7. En fin d'affûtage, retirez la pierre de l'eau et laissez-la sécher avant de la ranger dans son boîtier de protection.

8. Évitez de laisser la pierre dans l'eau inutilement, notamment en hiver, dans un atelier froid présentant un risque de gel !

PRÉSERVATION :

Ces pierres étant très douces, il faut, lors de l'affûtage, prendre bien garde d'utiliser toute leur surface. Ainsi on ne creusera pas excessivement des points particuliers de la pierre.

ENTRETIEN :

Ces pierres nécessitent un entretien régulier de leur planéité. En effet, si la surface d'affûtage n'est pas parfaitement plane, on risque d'obtenir une déformation de l'arête de coupe de l'outil affûté.

Voici donc la procédure à appliquer pour rectifier la planéité de sa pierre :

1. Dégrossissage :

Si les déformations de la surface sont importantes il va falloir utiliser les grands moyens ! Par contre, si les défauts de la surface sont minimes, passez directement à l'étape 2. Finition.

- Munissez-vous d'un parpaing en béton. Choisissez une face à la planéité correcte et ne comportant pas de défauts saillants importants.
- Recouvrez cette face d'une fine couche de sable fin.
- Mouillez abondamment le tout à l'eau.
- Puis polissez doucement votre pierre sur le parpaing, jusqu'à ce que sa surface ne présente plus de zones creuses.

2. Finition :

Pour obtenir une planéité parfaite, il est nécessaire de se procurer quelques éléments complémentaires :

- Une plaque d'acier à la surface rectifiée ou plus facile à se procurer, mais plus fragile, une plaque de verre épais.
- Du papier abrasif à l'eau : du grain 120 pour commencer la finition jusqu'au grain 220 pour un résultat parfait !

Méthode :

1. Collez une feuille d'abrasif à l'eau sur la plaque.
2. Mouillez l'abrasif.
3. Polissez votre pierre sur ce support !