

LES SCIES PLONGEANTES FESTOOL

& LEUR RAIL DE GUIDAGE



La scie TS55 est la descendante des légendaires ATF55 et fait la synthèse de toutes les qualités que l'on peut attendre d'une scie circulaire électroportative : maniabilité, précision, simplicité de mise en œuvre, sécurité maximum et... une qualité de fabrication irréprochable qui permet à Festool de s'engager pour 3 ans de garantie sur ce matériel.

La scie TS75 qui a remplacé l'ancienne AT65 bénéficie des mêmes caractéristiques et avantages.

ACCESSOIRES INDISPENSABLES LES RAILS FS.

Les rails de guidage Festool FS ont également évolués :

- Deux nouvelles bandes de glissement diminuent les frottements pour une avance encore plus en douceur.
- La largeur a été augmentée pour offrir une meilleure stabilité.
- L'ajout d'une seconde cannelure, ouverte vers le haut du rail, rigidifie le profil et autorise le montage d'accessoires complémentaires

tel que la nouvelle butée de travail arrêté. Ces deux cannelures favorisent une jonction ultra-précise des rails entre eux, à l'aide de deux éclisses de raccordement.

LES ÉVOLUTIONS EN DÉTAILS

En plus de 10 ans de service, l'ancien modèle ATF55 avait déjà satisfait des milliers de professionnels et de particuliers. Les

évolutions proposées sur la TS55 sont des réponses directes aux quelques «défauts» (on devrait plutôt parler de «manques») constatés sur l'ATF55. Même constat sur la TS75 par rapport à l'ancienne AT65.

• Motorisation

La fiabilité et la longévité du moteur ont été encore améliorées avec un nouvel arbre moteur sur 3 paliers.

CARACTÉRISTIQUES TECHNIQUES			
	TS55	TS55EB (électronique)	TS75EB (électronique)
Puissance absorbée	1050 W	1200 W	1600 W
Vitesse de lame	6500 trs/min	2000 à 5200 trs/min	1350 à 3550 trs/min
Ø de lame		160 mm	210 mm
Poids		4,5 kg	6,2 kg
Inclinaison		0 à 45°	0 à 47°
Profondeur de coupe à 90°		0-55 mm	75 mm
Profondeur de coupe à 45°		0-43 mm	54,5 mm
Ø de raccord d'aspiration		27 ou 36 mm	

HM DIFFUSION

49 route de Lyon - CS 26003
38081 L'ISLE D'ABEAU CEDEX

**VENTE
PAR
CORRESPONDANCE**

Dépôt

49 route de Lyon - La Grive
38080 St Alban de Roche France

- Connexion électrique

Les scies plongantes sont équipées du système Festool «Plug-it» de raccordement rapide.

- Table de coupe

L'ancien modèle en acier a été remplacé par une table à segments et nervures en alliage de magnésium, plus légère et particulièrement robuste.

- Rattrapage du jeu sur les rails FS

La nouvelle version du système de rattrapage de jeu se manipule sans aucun outil, raison de plus pour que l'ajustement de la scie et du rail soit toujours parfaitement réglé !

- Couteau diviseur

Évolution sécurité et gain de temps, le couteau diviseur est désormais monté sur ressort. Plus besoin de le démonter lors de la réalisation des coupes plongantes, il s'escamote automatiquement !

- Inclinaison de lame

Le trait de scie correspond bien sur toujours au pare-éclats du rail. L'indicateur d'angle de coupe a été revu pour offrir une visibilité désormais parfaite. L'ajout d'un système d'ajustement de l'indicateur garanti également la précision de tous vos réglages de 0 à 45°.

- Profondeur de coupe

La précision du réglage, au millimètre près, est toujours de mise. La lisibilité du vernier de la butée encliquetable a été très nettement améliorée.

- Pare-éclats

On connaissait déjà l'efficacité du pare-éclats des rails de guidage FS, et bien dorénavant les deux côtés de la coupe seront impeccables. Les scies TS sont équipées d'origine d'un pare-éclats latéral amovible !

- Changement de lame

Cette opération, qui demandait d'acquiescer un petit «coup de main» sur l'ATF55, a été considérablement simplifiée par la mise au point d'un système «Fast-fix». Ce système verrouille la scie pile à la profondeur de plongée nécessaire pour que la vis de ser-

rage de la lame soit confortablement accessible et bloque la lame automatiquement.

- Poignée de guidage

Ergonomie améliorée, la nouvelle poignée «Softgrip» est souple et antidérapante.

- Aspiration

Le profil de la sortie d'aspiration a été entièrement repensé de façon à offrir 30 % de puissance d'aspiration supplémentaire. De plus, un coude mobile en sortie de carter améliore nettement la maniabilité de la scie associée à un tuyau d'aspiration.

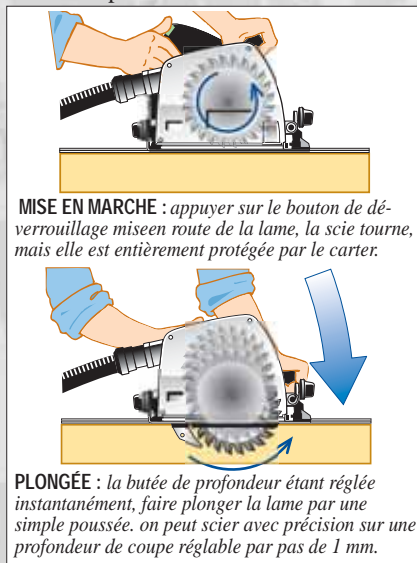
BON À SAVOIR

Il est bon de rappeler que le bureau d'étude Festool fait toujours tout son possible pour assurer la meilleure compatibilité possible entre les nouveaux et les anciens accessoires commercialisés.

Également intéressant pour les possesseurs d'anciennes machines Festool : l'usine s'engage à fournir des pièces détachées durant les 7 années qui suivent la disparition d'un modèle.

PRINCIPE DE FONCTIONNEMENT

Le principe de fonctionnement des scies plongantes est basé sur un point essentiel : le moteur et la lame de la machine pivotent sur un axe situé à l'arrière de la semelle. À l'arrêt, la lame est donc escamotée au-dessus de la semelle. Rien ne dépasse sous la machine et ne gêne la mise en place de la scie sur la pièce.



Lors de la mise en route de la scie plongante, celle-ci bascule et plonge par simple poussée à la profondeur réglée préalablement grâce à la butée de profondeur à réglage instantané.

En fin de coupe, un ressort fait remonter la scie qui se verrouille en position escamotée ce qui permet de travailler en toute sécurité.

SCIES PLONGANTES ET REJET DU BOIS

Les scies plongantes sont des scies extrêmement sûres. Il faut néanmoins être vigilant lors de certaines phases du travail afin de ne pas être confronté à un phénomène de «rejet du bois».

La photo suivante montre le résultat d'un rejet de la scie lors d'une coupe plongante. Le scieur n'a pas été blessé, par contre le rail de guidage en a gardé quelques traces !



Voici donc quelques conseils qui vous mettront à l'abri des mauvaises surprises :

- Pendant la période de «prise en main» de votre nouvelle scie, fixez systématiquement le rail de guidage avec les serre-joints fournis et utilisez toujours vos deux mains pour tenir la scie. Ceci vous permettra de bien sentir les réactions de la machine. L'habitude venant, vous pourrez ensuite travailler sans serre-joints et à une seule main !

- Pour attaquer vos coupes en bordure de pièce, sans risque de rejet, suivre la méthode suivante :

1. Installez le rail en le faisant dépasser largement de la pièce pour que la scie soit parfaitement guidée dès l'attaque de l'usinage.
2. Plongez en dehors de la pièce.



3. Débutez la coupe une fois que la scie a pris toute sa vitesse de rotation.



• En sortie de pièce, la scie doit également être guidée par le rail jusqu'à la fin de l'usinage.

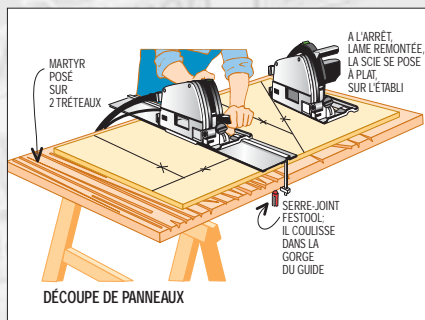
UN PEU DE PRATIQUE!

Voici quelques conseils essentiels pour profiter au plus vite de toutes les qualités de votre nouvelle machine.

L'établi «martyr»

Un des avantages majeurs de la scie plongeante est le positionnement (et l'attaque) des découpes de panneaux ou de planches en n'importe quel endroit. L'idéal pour effectuer ce type de travaux en toute sécurité est d'utiliser un établi «martyr».

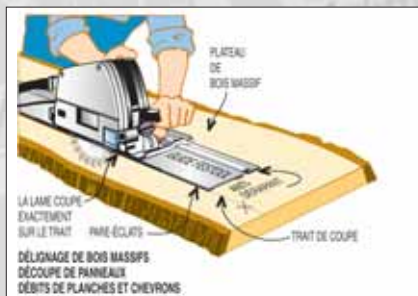
Utilisez à cet usage une chute d'aggloméré en la posant d'une façon bien stable sur deux tréteaux ou sur votre établi.



Débit : mode d'emploi

Avec une scie standard, vous devez vous positionner pratiquement dans le vide pour amorcer la coupe, le capot basculant se bloquant souvent sur le bord de la pièce. Avec la scie plongeante, la semelle se trouve en appui sur toute sa surface au moment de l'amorçage.

- Posez le panneau à découper sur votre «établi martyr» en positionnant la coupe en plein milieu de l'établi.
- Réglez la profondeur de coupe à l'épaisseur de votre pièce plus 1 ou 2 mm.
- Alignez le rail sur votre tracé et sciez.



Votre martyr sera légèrement rainuré mais cela sera sans conséquence sur les utilisations ultérieures. La pièce et la chute restent en place même en fin de coupe : vous n'avez donc plus à placer votre trait de coupe dans le vide. Vos pièces ne basculent plus et vous n'avez plus besoin d'aide pour maintenir la chute en fin de sciage.

CAS PARTICULIER, LA DÉCOUPE DU STRATIFIÉ

Les revêtements stratifiés sont particulièrement fragiles et extrêmement difficiles à couper sans éclat même avec une lame 48 dents. Voici une petite astuce qui vous permettra d'effectuer parfaitement cette opération avec votre scie plongeante Festool.

1. Préparation

- Fixez votre rail de guidage avec la paire de serre-joints exactement sur le trait de coupe.
- Vérifiez les réglages latéraux de la scie pour qu'elle coulisse librement mais sans aucun jeu.

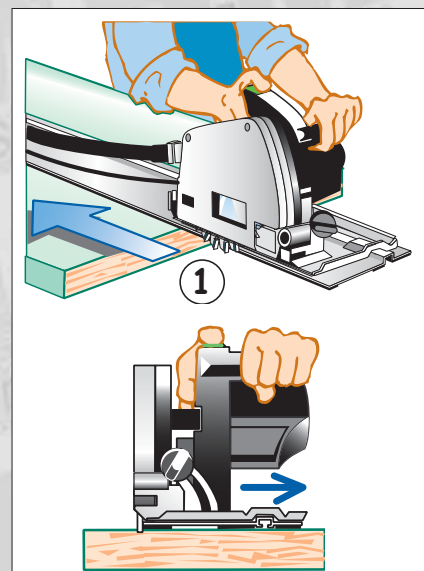
2. Incision

- Réglez la profondeur de votre scie pour couper le stratifié en surface sur 1 à 2 mm

de profondeur maximum (vernier de bûte réglé environ à 7 mm pour compenser l'épaisseur du rail FS).

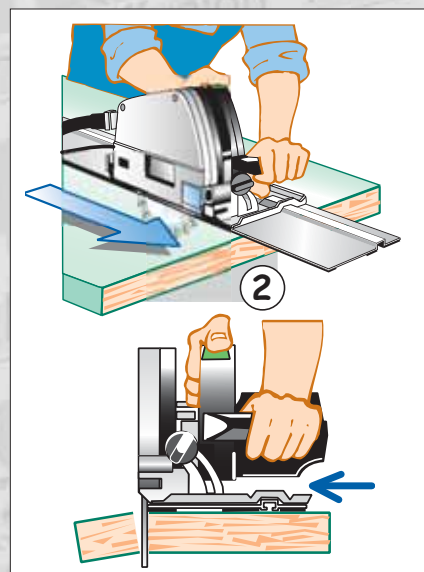
- Placez votre scie à l'avant de la pièce et coupez en reculant en ayant tendance à serrer la machine sur la gauche. La scie travail «en avalant», mais sans risque d'entraîner l'opérateur en raison de la faible épaisseur de coupe.

La surface est parfaitement incisée, sans aucun éclat!



3. Refente

- Réglez le vernier de profondeur de votre scie en fonction de l'épaisseur de la pièce.
- Coupez normalement en avançant. Cette fois vous aurez tendance à serrer la machine sur la droite pour que les éclats se produisent sur la chute.



HM DIFFUSION

49 route de Lyon - CS 26003
38081 L'ISLE D'ABEAU CEDEX

VENTE
PAR
CORRESPONDANCE

Dépôt

49 route de Lyon - La Grive
38080 St Alban de Roche France

CHANGEMENT DE LAME

Une opération simple et rapide avec le nouveau système «Fastfix» !

1. Rappel

- Sens de rotation de la lame : la flèche moulée sur le carter de protection indique le sens de montage à respecter impérativement.
- Sens de desserrage de lame : la flèche moulée sur le carter de protection correspond aussi au sens de desserrage de la vis de fixation.
- Il est inutile de serrer les lames avec excès !

2. Procédure

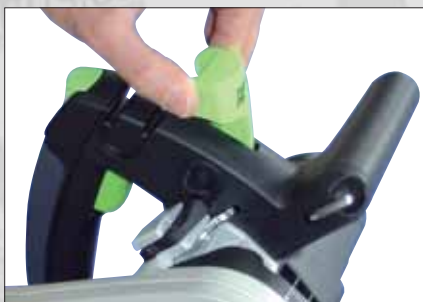
- Pour travailler en toute sécurité, débranchez le cordon d'alimentation de la machine.



- Réglez la profondeur de coupe à 50 mm environ.



- Ouvrir le levier «Fast fix».



- Positionnez la scie en bordure d'établi et faite-la plonger jusqu'à son point d'encliquetage.



- Dévissez la vis à 6 pans creux de serrage de flasque.
- La clé de service est logée dans la poignée de maintien.



- Dégagez le couteau diviseur d'une main pour faciliter la sortie de la lame et procédez à son remplacement.



- Remontez la flasque et sa vis de serrage. Veillez à positionner correctement les plots de centrage dans leurs logements.



- Refermez le levier «Fast fix» tout en accompagnant la remontée du bloc-moteur. La scie est de nouveau prête à l'emploi !