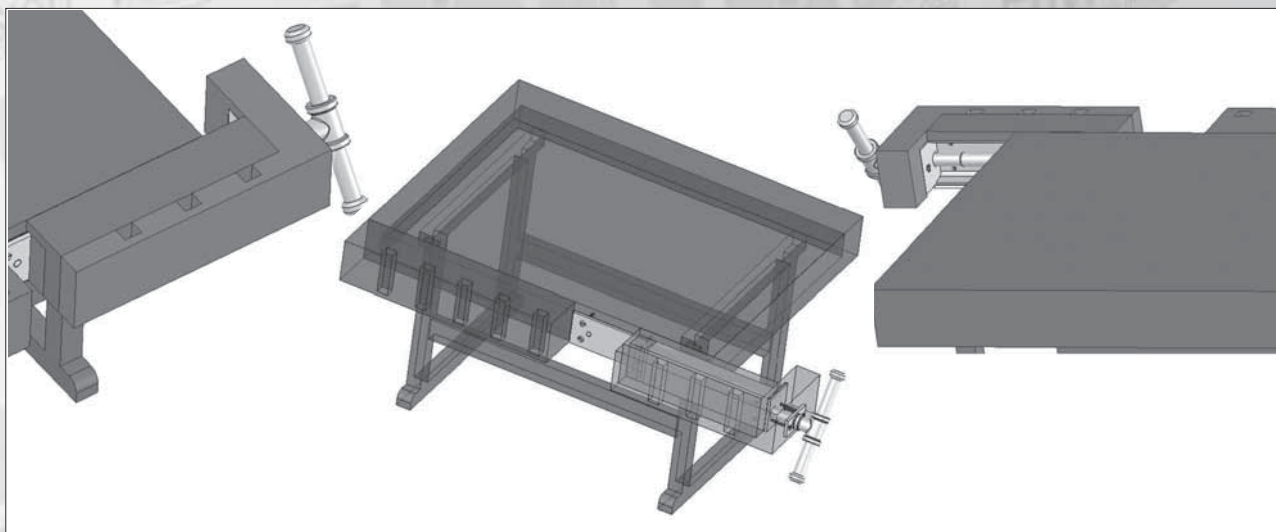


# MÉCANISME POUR PRESSE PARISIENNE



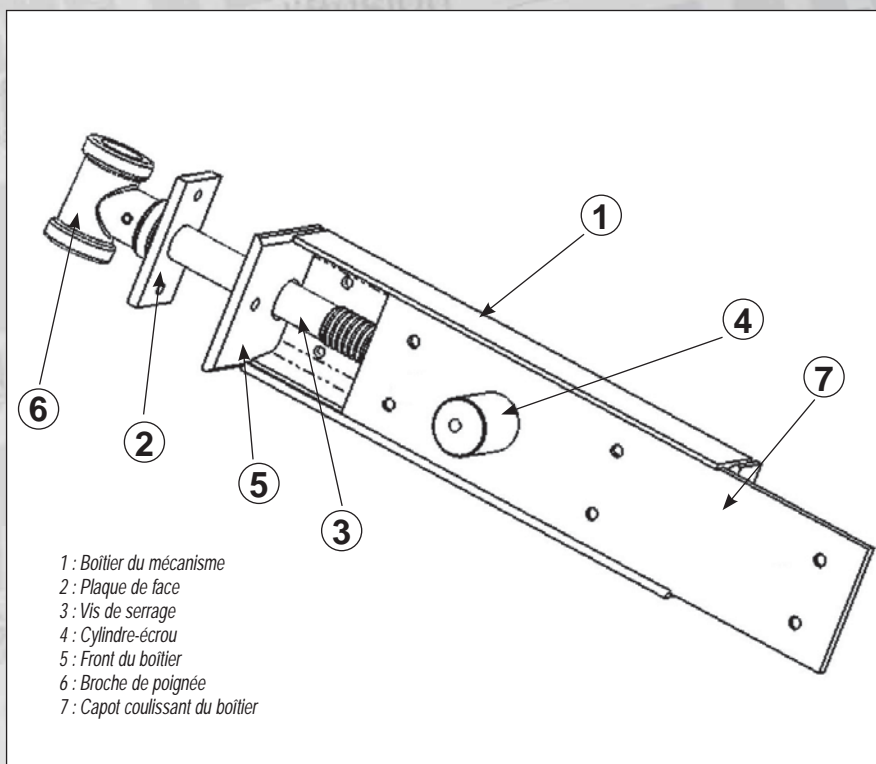
## Précautions

- Afin d'assurer la sécurité de fixation de la presse, l'épaisseur minimale du plateau d'établi doit être de 100 mm. Si votre plateau d'établi n'atteint pas cette épaisseur vous rajouterez sous l'établi, autour de l'entaille nécessaire à la pose de la presse, une solide alèse (voir schéma 1), à visser/coller ; n'hésitez pas à surdimensionner cette alèse car elle participera à la solidité et à la rigidité de l'ensemble. Veillez à ce que l'épaisseur de l'ensemble (plateau + alèse) atteigne bien 100 mm minimum au total.

- Après déballage, le mécanisme doit être nettoyé des traces de graisse et de rouille.

- Avant son installation, le mécanisme doit être démonté en deux pièces : il suffit de dévisser entièrement la vis de serrage à l'aide de la broche de poignée, jusqu'à ce que le capot coulissant du boîtier se désolidarise du boîtier.

- Le remontage se fait par inversion de la procédure.



### Montage de la presse

La presse parisienne se monte sur le chant du plateau d'établi, à un de ses angles, à l'emplacement que vous souhaitez. Choisissez son emplacement en vous assurant bien que rien ne viendra gêner son bon fonctionnement après fixation : pieds de l'établi, tiroirs, tige d'un valet d'établi, etc.).

Pour obtenir, dans le plateau d'établi, l'entaille nécessaire au logement de la presse, il y a deux méthodes possibles :

- soit vous réalisez cette entaille (à l'aide d'une scie) directement dans le plateau d'origine.
- soit vous formez cette entaille par l'adjonction, sur la longueur du plateau, d'une bordure rapportée (voir schéma 2).

Si votre plateau d'établi n'atteint pas une épaisseur de 100 mm, vous rajouterez sous le plateau, autour de l'entaille nécessaire à la pose de la presse, une solide alèse (voir schéma 1), à visser/coller ; n'hésitez pas à surdimensionner cette alèse car elle participera à la solidité et à la rigidité de l'ensemble. Veillez à ce que l'épaisseur de l'ensemble (plateau + alèse) atteigne bien 100 mm minimum au total.

Les établis sont le plus souvent réalisés en bois de hêtre. C'est l'essence idéale pour fabriquer le mors mobile (bois homogène, suffisamment dur, etc.), et éventuellement la bordure rapportée.

Étant donné son poids et afin de prévenir sa chute sur vos pieds, la pose puis la fixation de la presse s'effectueront plus aisément avec l'établi basculé au sol, posé sur son flanc. La méthode de mise en place la plus commune est illustrée par les schémas 2 à 4.

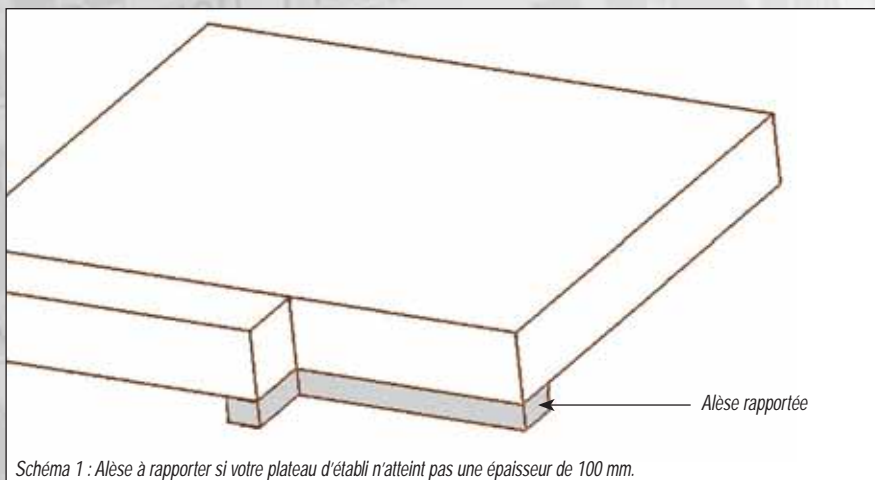


Schéma 1 : Alèse à rapporter si votre plateau d'établi n'atteint pas une épaisseur de 100 mm.

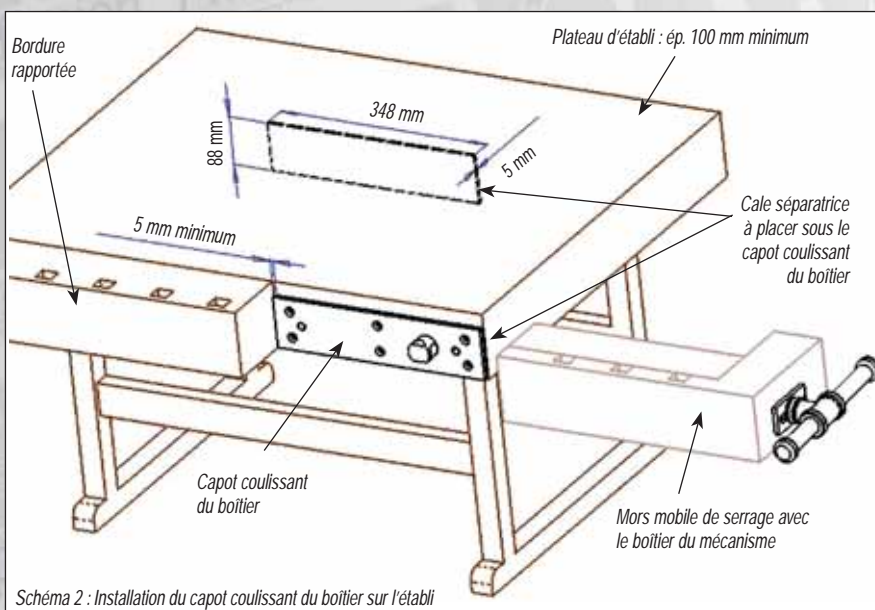


Schéma 2 : Installation du capot coulissant du boîtier sur l'établi

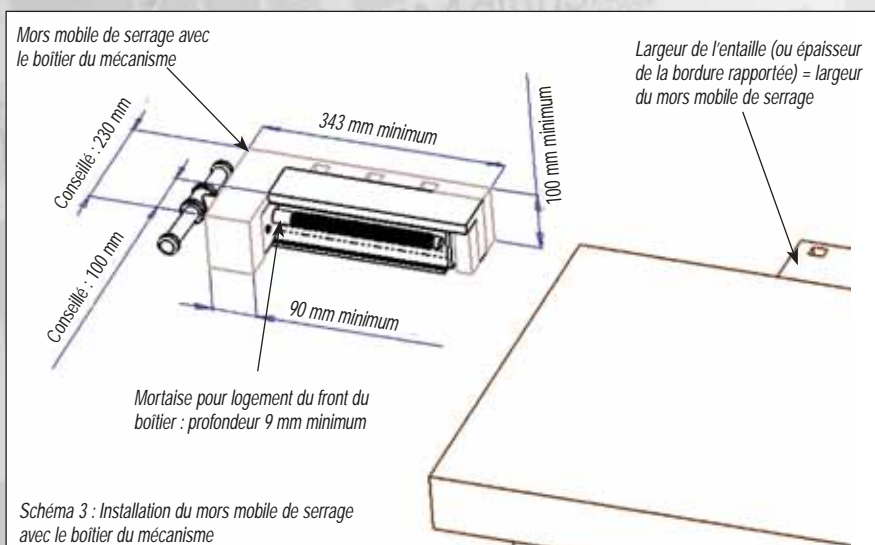


Schéma 3 : Installation du mors mobile de serrage avec le boîtier du mécanisme

Fixez la cale séparatrice (à placer sous le capot coulissant du boîtier) et le capot coulissant du boîtier sur l'établi de sorte que le bord supérieur du mors mobile de serrage en bois affleure juste avec le dessus de l'établi. Les dimensions de la cale séparatrice sont indiquées sur le schéma 2. Attention : dans cette cale séparatrice, vous devrez pratiquer une ouverture pour permettre le passage de la «tête» du cylindre-écrou ( $\varnothing$  45 mm minimum).

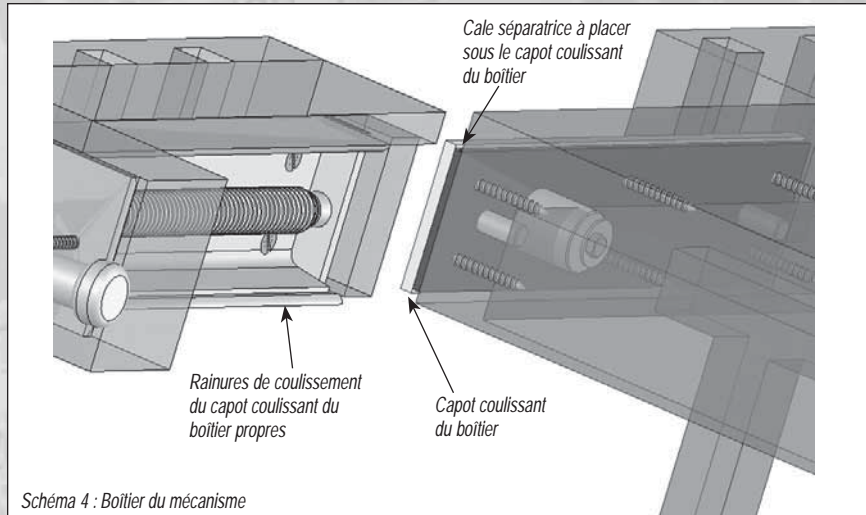


Schéma 4 : Boîtier du mécanisme

Fixez la cale séparatrice en faisant en sorte qu'elle se situera bien au milieu de la largeur du capot coulissant du boîtier (schéma 5 ci-dessous). Ceci est nécessaire afin de bien laisser, en haut et en bas, un passage suffisant pour le coulissement des rainures du boîtier du mécanisme.

#### Montage de la poignée bois

La poignée bois livrée est munie de deux capuchons d'extrémité. L'un d'eux est démontable (non collé) et il vous permet donc de passer la poignée dans le logement prévu dans la presse. Réinstallez ensuite le capuchon en le collant définitivement.

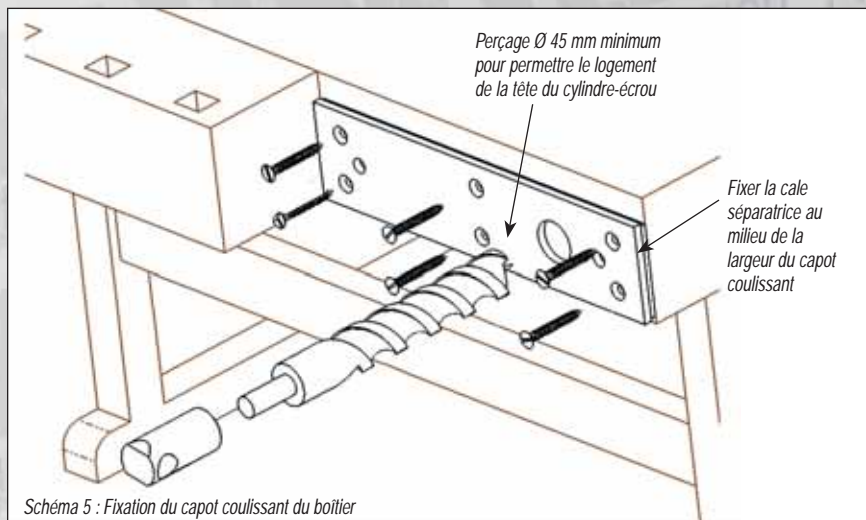


Schéma 5 : Fixation du capot coulissant du boîtier

#### Entretien

Veillez à conserver en permanence la vis de serrage et les rainures de coulissement du capot coulissant du boîtier propres et lubrifiées (avec un peu de graisse mécanique).

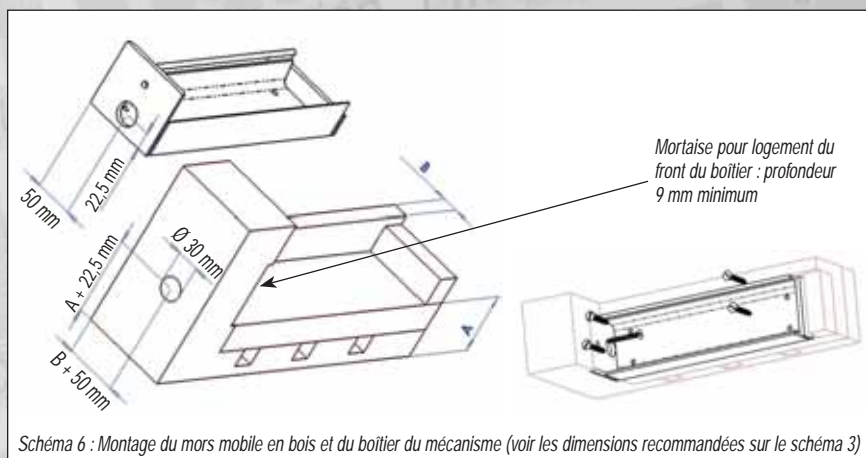


Schéma 6 : Montage du mors mobile en bois et du boîtier du mécanisme (voir les dimensions recommandées sur le schéma 3)

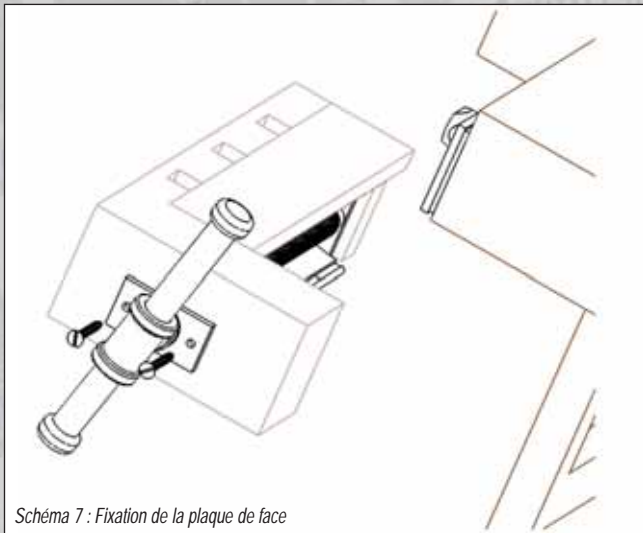


Schéma 7 : Fixation de la plaque de face

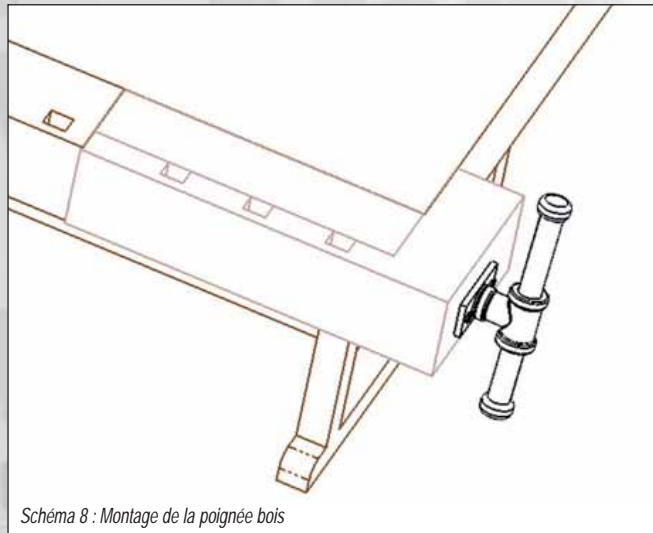


Schéma 8 : Montage de la poignée bois